

GETTING STARTED? EASY.



ZWSO7100VS

| | | |
|-----------|-----------------------------------|-----------|
| КК | Қолдану туралы нұсқаулары | 2 |
| | Кір жуғыш машина | |
| RU | Инструкция по эксплуатации | 20 |
| | Стиральная машина | |
| UK | Інструкція | 40 |
| | Пральна машина | |

ZANUSSI

⚠ СВЕДЕНИЯ ПО ТЕХНИКЕ БЕЗОПАСНОСТИ

Перед установкой и эксплуатацией прибора внимательно ознакомьтесь с приложенным руководством.

Производитель не несет ответственность за какие-либо травмы или ущерб, возникшие вследствие неправильной установки или эксплуатации. Всегда храните данное руководство под рукой в надежном месте для последующего использования.

БЕЗОПАСНОСТЬ ДЕТЕЙ И ЛИЦ С ОГРАНИЧЕННЫМИ ВОЗМОЖНОСТЯМИ

- Данный прибор может эксплуатироваться детьми старше 8 лет и выше и лицами с ограниченными физическими способностями только в случае присмотра или получения инструкций, позволяющих им безопасно эксплуатировать прибор и дающих им представление об опасности, сопряженной с его эксплуатацией.
- Не позволяйте детям играть с прибором.
- Детям младше 3 лет запрещается находиться рядом с прибором, если только за прибором не обеспечивается постоянный надзор взрослых.
- Храните все упаковочные материалы вне досягаемости детей и утилизируйте материалы надлежащим образом.
- Храните моющие средства вне досягаемости детей.
- Не подпускайте детей и домашних животных к прибору, когда его дверца открыта.
- Очистка и доступное пользователю техническое обслуживание прибора не должно производиться детьми без присмотра.

ОБЩИЕ ПРАВИЛА ТЕХНИКИ БЕЗОПАСНОСТИ

- Не вносите изменения в параметры данного прибора.
- Не превышайте максимально допустимую загрузку в 4 кг (см. Главу «Таблица программ»).

- Рабочее давление воды в точке ее поступления из водопроводной сети должно находиться в пределах 0,5 бар (0,05 МПа) и 8 бар (0,8 МПа).
- Вентиляционное отверстие в днище (если предусмотрено конструкцией) не должно перекрываться ковровым покрытием, ковриком, подставкой или любым иным напольным покрытием.
- При подключении прибора к водопроводу должны использоваться новые поставляемые с ним комплекты шлангов или другие новые комплекты шлангов, поставленные авторизованным сервисным центром.
- Использовать старые комплекты шлангов нельзя.
- В случае повреждения кабеля электропитания во избежание поражения электрическим током он должен быть заменен изготовителем, авторизованным сервисным центром или специалистом с аналогичной квалификацией.
- Перед выполнением любых операций по чистке и уходу выключите прибор и извлеките вилку сетевого шнура из розетки.
- Не используйте для чистки прибора водоразбрызгиватели высокого давления или пар.
- Протрите прибор влажной тряпкой. Используйте только нейтральные моющие средства. Не используйте абразивные средства, абразивные губки, растворители или металлические предметы.

УКАЗАНИЯ ПО БЕЗОПАСНОСТИ

УСТАНОВКА

- Удалите всю упаковку и вывинтите транспортировочные болты.
- Сохраните транспортировочные болты в надежном месте. Если в будущем прибор понадобится перевезти на другое место, их следует установить на место, чтобы заблокировать барабан во избежание внутренних повреждений прибора.
- Никогда не забывайте о мерах предосторожности при его перемещении: прибор имеет большой вес. Всегда используйте защитные перчатки и закрытую обувь.
- Не устанавливайте и не подключайте прибор, имеющий повреждения.
- Следуйте приложенным к прибору инструкциям по его установке.
- Не устанавливайте и не эксплуатируйте прибор в помещениях, где температура может упасть ниже 0°С или там, где он может оказаться под действием атмосферных условий.

Ремонт стиральных машин <http://rembitteh.ru/>

ЭКСПЛУАТАЦИЯ



ВНИМАНИЕ! Существует риск травмы, поражения электрическим током, пожара, получения ожогов или повреждения прибора.

- Пол на месте установки прибора должен быть ровным, прочным, чистым и не бояться нагрева.
- Убедитесь, что между днищем прибора и полом имеется достаточная вентиляция.
- Для обеспечения необходимого пространства между прибором и напольным покрытием отрегулируйте высоту ножек прибора.
- Не устанавливайте прибор там, где его дверцу будет невозможно полностью открыть.

ПОДКЛЮЧЕНИЕ К ЭЛЕКТРОСЕТИ

- Прибор должен быть заземлен.
- Включайте прибор только в установленную надлежащим образом электророзетку с защитным контактом.
- Убедитесь, что указанные на табличке с техническими данными параметры электропитания соответствуют параметрам электросети. В противном случае обратитесь к электрику.
- Не используйте тройники и удлинители.
- Позаботьтесь о том, чтобы не повредить вилку и сетевой кабель. В случае необходимости замены сетевого шнура она должна быть выполнена нашим авторизованным сервисным центром.
- Вставляйте вилку сетевого кабеля в розетку только по окончании установки прибора. Убедитесь, что после установки прибора к вилке электропитания имеется свободный доступ.
- Не беритесь за кабель электропитания или за его вилку мокрыми руками.
- Для отключения прибора от электросети не тяните за кабель электропитания. Всегда беритесь за саму вилку.
- Данный прибор соответствует директивам Е.Е.С.

ПОДКЛЮЧЕНИЕ К ВОДОПРОВОДУ

- Не повреждайте шланги для воды.
- Перед подключением к новым или давно не использовавшимся трубам, а также в случае, если производились ремонтные работы или устанавливались новые устройства (счетчики воды и т.д.) дайте воде стечь, пока она не станет прозрачной и чистой.
- В ходе и по окончании первого использования прибора убедитесь в отсутствии видимых утечек воды.

- Данный прибор предназначен только для бытового применения.
- Следуйте правилам по безопасному обращению, приведенным на упаковке моющего средства.
- Не помещайте на прибор, рядом с ним или внутрь него легковоспламеняющиеся вещества или изделия, пропитанные легковоспламеняющимися веществами.
- Удостоверьтесь, что из белья извлечены все металлические предметы.
- Не помещайте под прибор контейнер для сбора воды на случай возможной ее протечки. Чтобы узнать, какие дополнительные принадлежности могут использоваться с Вашим прибором, обратитесь в авторизованный сервисный центр.
- Не прикасайтесь к стеклянной части дверцы во время работы программы. Стекло может быть горячим.

СЕРВИС

- Для ремонта прибора обратитесь в авторизованный сервисный центр.
- Применяйте только оригинальные запасные части.

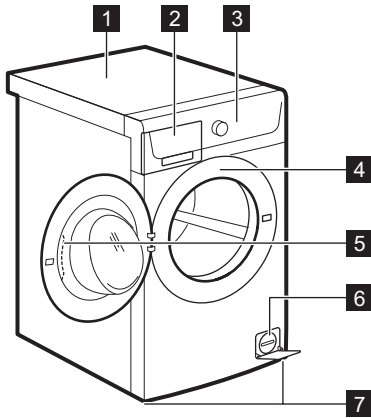
УТИЛИЗАЦИЯ



ВНИМАНИЕ! Существует опасность травмы или удушья.

- Отключите прибор от электросети и водопроводной сети.
- Обрежьте кабель электропитания как можно ближе к прибору и утилизируйте его.
- Удалите защелку дверцы, чтобы дети или домашние животные не оказались заблокированными в барабане.
- Утилизируйте прибор в соответствии с местными требованиями к утилизации отработанного электрического и электронного оборудования (WEEE).

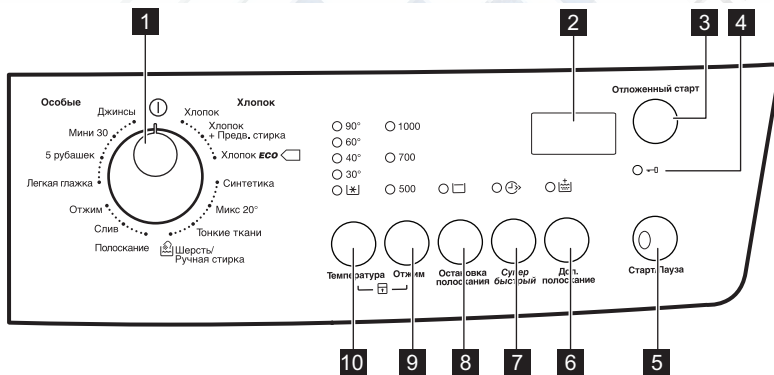
ОБЗОР ПРИБОРА



- 1 Верхняя панель
- 2 Дозатор моющего средства
- 3 Панель управления
- 4 Табличка с техническими данными
- 5 Рукоятка дверцы
- 6 Фильтр сливного насоса
- 7 Ножки для выравнивания прибора

ПАНЕЛЬ УПРАВЛЕНИЯ

ОПИСАНИЕ ПАНЕЛИ УПРАВЛЕНИЯ



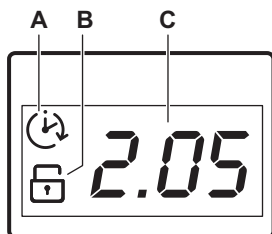
- 1 Селектор программ
- 2 Дисплей
- 3 Кнопка «Отсрочка старта» (Отложенный старт)
- 4 Индикатор блокировки дверцы
- 5 Кнопка Пуск/Пауза (Старт/Пауза)
- 6 Кнопка «Дополнительное полоскание» (Доп. полоскание)
- 7 Кнопка «Быстрая стирка» (Супер Быстрый)
- 8 Кнопка остановки с водой в баке (Остановка полоскания)
- 9 Кнопка «Отжим»
- 10 Кнопка «Температура»

9 Ремонт стиральных машин
Кнопка снижения скорости отжима
(Отжим)

<http://rembitteh.ru/>

10 Кнопка температуры (Температура)

ДИСПЛЕЙ








Дисплей используется для отображения следующих сведений:

- A. Отсрочка пуска.
При нажатии на кнопку отсрочки пуска на дисплее отображается время отсрочки пуска.
- B. Индикатор функции «Защита от детей». Индикатор появляется на дисплее при выборе соответствующей функции.
- C. В этой области отображаются:
 - Время работы программы.
 - Коды ошибок.
В случае неисправности прибора на дисплее отображается код неисправности. См. Главу «Поиск и устранение неисправностей».
 - «E E E» отображается на дисплее в течение нескольких секунд если:
 - Была задана функция, неприменимая к выбранной программе.
 - Программа была изменена в процессе ее выполнения.

ПРОГРАММЫ

ТАБЛИЦА ПРОГРАММ

| Программа Диапазон температур | Максимальная загрузка Максимальная скорость отжима | Описание программы (Тип загрузки и степень загрязненности) |
|---|---|--|
| Программы стирки | | |
| Хлопок 90°C – [✳] (Стирка в холодной воде) | 4 кг 1000 об/мин | Белый и цветной хлопок. Обычная и легкая загрязненность. |
| Хлопок + Предв. стирка 90°C – [✳] (Стирка в холодной воде) | 4 кг 1000 об/мин | Белый и цветной хлопок. Сильная и обычная загрязненность. |

| Программа Диапазон температур | Максимальная за- грузка Максимальная ско- рость отжима | Описание программы (Тип загрузки и степень загрязненности) |
|---|---|--|
|  Хлопок Eco ¹⁾ 60°C – 40°C | 4 кг 1000 об/мин | Белый и нелиняющий цветной хлоп- пок. Обычная загрязненность. Энерго- потребление при этом уменьшается, а продолжительность программы стирки увеличивается. |
| Синтетика 60°C –  (Стирка в хо- лодной воде) | 2 кг 1000 об/мин | Изделия из синтетических или смесов- вых тканей. Обычная загрязненность. |
| Микс 20° 20°C | 3 кг 1000 об/мин | Специальная программа для стирки тка- ней из хлопка, синтетики и смесовых синтетических тканей невысокой загряз- ненности. Задайте программу для сни- жения энергопотребления. Для дости- жения оптимальных результатов убедит- есь, что средство для стирки подходит для стирки при низких температурах. ²⁾ |
| Тонкие ткани 40°C –  (Стирка в хо- лодной воде) | 2 кг 700 об/мин | Деликатные ткани, например, из акрила, вискозы и полиэстра. Обы- чная загрязненность. |
|  Шерсть/Ручная стирка 40°C –  (Стирка в хо- лодной воде) | 1.5 кг 1000 об/мин | Шерстяные изделия, пригодные для машинной стирки, а также шерстяные изделия, подлежащие ручной стирке, и изделия из тканей, требующие бе- режного обращения и имеющие на этикетке символ «Ручная стирка».³⁾ |
| Полоскание Стирка в холодной воде | 4 кг 1000 об/мин | Полоскание и отжим белья. Все ткани за исключением шерсти и вещей, тре- бующих бережного обращения. Умень- шите скорость отжима согласно типу ткани. |
| Слив | 4 кг | Слив воды из барабана. Все ткани. |
| Отжим | 4 кг 1000 об/мин | Отжим белья и слива воды из бараба- на. Все ткани за исключением шерсти и вещей, требующих бережного обра- щения. |

| Программа Диапазон температур | Максимальная за- грузка Максимальная ско- рость отжима | Описание программы (Тип загрузки и степень загрязненности) |
|---|---|--|
| Легкая глажка 60°C – [✳] (Стирка в хо- лодной воде) | 1 кг 700 об/мин | Изделия из синтетической ткани, ко- торым требуется щадящая стирка. Обычная и легкая загрязненность. ⁴⁾ |
| 5 рубашек 30°C | 700 об/мин | Изделия из синтетических и смесо- вых тканей. Легкая загрязненность и стирка изделий, которые требуется только освежить. Для 5-6 рубашек. |
| Мини 30 30°C | 2 кг 700 об/мин | Синтетические изделия и вещи, тре- бующие бережного обращения. Вещи с незначительной степенью загрязнен- ности и вещи, которые требуется осве- жить. |
| Джинсы 60°C – [✳] (Стирка в хо- лодной воде) | 4 кг 1000 об/мин | Джинсовые и трикотажные изделия. Также изделия темных цветов. |

1) Энергосберегающая программа для хлопка. Программа с температурой 60°C и загрузкой 4 кг является эталонной программой для расчета данных, указанных на табличке энергопотребления в соответствии со стандартом ЕЕС 92/75. Выбор этой программы обеспечивает хорошие результаты стирки и уменьшает потребление электроэнергии. Продолжительность программы стирки при этом увеличивается.

2) Прибор автоматически выполняет короткий нагрев только в том случае, если температура воды ниже 20°C. Дисплей температуры может отобразить в качестве значения температуры воды «холодная».

3) В ходе этого цикла барабан медленно вращается, обеспечивая щадящую стирку. Может показаться, что барабан не вращается или вращается ненадлежащим образом, но для данной программы такое поведение является нормальным.

4) Для уменьшения складок на одежде в этом цикле производится регулировка температуры воды, а также используются щадящие этапы стирки и отжима. Также прибор выполняет несколько дополнительных полосканий.

| Программа | Отжим | Остановка полоскания | Супер Быстрый ¹⁾ | Доп. полоскание ²⁾ | Отложенный старт |
|--|-------|----------------------|-----------------------------|-------------------------------|------------------|
| Хлопок | ■ | ■ | ■ | ■ | ■ |
| Хлопок + Предв. стирка | ■ | ■ | ■ | ■ | ■ |
| Хлопок Eco  | ■ | ■ | | ■ | ■ |
| Синтетика | ■ | ■ | ■ | ■ | ■ |
| Микс 20° | ■ | ■ | | ■ | ■ |
| Тонкие ткани | ■ | ■ | ■ | ■ | ■ |
| Шерсть/Ручная стирка  | ■ | ■ | | | ■ |
| Полоскание | ■ | ■ | | ■ | ■ |
| Слив | | | | | |
| Отжим | ■ | | | | ■ |
| Легкая глажка | ■ | ■ | | ■ | ■ |
| 5 рубашек | ■ | | | | ■ |
| Мини 30 | ■ | | | | ■ |
| Джинсы | ■ | ■ | | ■ | ■ |

1) При уменьшении продолжительности цикла рекомендуется уменьшить размер загрузки. Полная загрузка прибора возможна, однако качество стирки при этом будет не столь удовлетворительным.

2) В случае выбора режима «Дополнительное полоскание» прибор добавляет несколько дополнительных полосканий. В случае выбора пониженной скорости отжима в ходе программы полоскания прибор производит ряд щадящих полосканий и короткий отжим.



Приведенные в таблице данные являются ориентировочными. Они могут меняться в зависимости от различных факторов, таких как количество и тип белья, температура воды и окружающая температура.

| Программы | Загрузка (кг) | Потребление электроэнергии (кВт·ч) | Потребление воды (в литрах) | Приблизительная продолжительность программы (в минутах) |
|---|---------------|------------------------------------|-----------------------------|---|
| Хлопок 60°C | 4 | 0.59 | 34 | 125 |
| «Энергосберегающая программа для хлопка» при 60°C ¹⁾ | 4 | 0.66 | 46 | 183 |
| Хлопок 40°C | 4 | 0.55 | 38 | 117 |
| Синтетика 40°C | 2 | 0.39 | 41 | 64 |
| Деликатные ткани 40°C | 2 | 0.45 | 51 | 47 |
| Шерсть/Ручная стирка 30°C | 1.5 | 0.40 | 61 | 40 |

¹⁾ «Энергосберегающая программа для хлопка» при 60°C и загрузке 4 кг является эталонной программой для расчета данных, указанных на табличке энергопотребления в соответствии со стандартом ЕЕС 92/75.

| В отключенном состоянии (Вт) | При оставлении во включенном состоянии (Вт) |
|------------------------------|---|
| 0,48 | 0,48 |

Информация, приведенная в таблице выше, соответствует постановлению еврокомиссии ЕС 1015/2010 введении в действие директивы 2009/125/ЕС.

РЕЖИМЫ

ТЕМПЕРАТУРА

С помощью этой функции можно изменить температуру по умолчанию.

Индикатор = холодная вода.

При этом загорится индикатор заданной температуры.

ОТЖИМ

С помощью данного режима можно изменить скорость отжима по умолчанию.

При этом загорится индикатор заданной скорости.

ОСТАНОВКА ПОЛОСКАНИЯ

- Используйте данный режим для предотвращения образования складок на белье.
- Загорится соответствующий индикатор.
- По завершении программы в барабане остается вода.

Ремонт стиральных машин <http://rembitteh.ru/>

- Барабан регулярно совершает вращения для предотвращения образования складок на белье.
- Дверца остается заблокированной. Чтобы открыть дверцу, необходимо слить воду.



Для слива воды см. Главу «По окончании программы».

СУПЕР БЫСТРЫЙ

Нажмите на кнопку для уменьшения продолжительности программы.

Выбирайте этот режим для стирки легко загрязненных вещей или для того, чтобы освежить чистые вещи.

ДОП. ПОЛОСКАНИЕ

С помощью этого режима можно добавить в программу стирки этап дополнительного полоскания.

Используйте данный режим в случае аллергии на средства для стирки или если вода в Вашем регионе отличается мягкостью.

ПАРАМЕТРЫ**ЗАЩИТА ОТ ДЕТЕЙ**

С помощью этого режима можно заблокировать панель управления от детей.

- Чтобы **включить/выключить** эту функцию, одновременно нажмите и удерживайте Температура и Отжим до тех пор, пока **не загорится/отключится** индикатор .

Можно включить этот режим:

- После нажатия Старт/Пауза: селектор программ и режимов блокируется.
- До нажатия кнопки Старт/Пауза: прибор будет нельзя запустить.

ЗВУКОВАЯ СИГНАЛИЗАЦИЯ

Звуковые сигналы подаются в следующих случаях:

- После завершения работы программы.
- В случае неисправности прибора.

Чтобы **включить/отключить** звуковые сигналы, одновременно нажмите и

Загорится соответствующий индикатор.

ОТЛОЖЕННЫЙ СТАРТ

С помощью этого режима можно отложить запуск программы на срок от 30 минут до 20 часов.

На дисплее отображается соответствующий индикатор.

ИНДИКАТОР БЛОКИРОВКИ ДВЕРЦЫ

Индикатор указывает, когда дверцу можно открыть:

- Индикатор светится: дверцу открывать нельзя.
- Индикатор мигает: дверцу можно будет открыть через несколько минут.
- Индикатор не горит: дверцу можно открывать.

удерживайте Остановка полоскания и Супер Быстрый в течение 6 секунд.



При обнаружении неисправности звуковые сигналы будут выдаваться даже в случае их отключения.

ПОСТОЯННОЕ ДОПОЛНИТЕЛЬНОЕ ПОЛОСКАНИЕ

С помощью этого режима можно включить постоянное дополнительное полоскание при установке новой программы.

- Чтобы **включить/выключить** этот режим, одновременно нажмите и удерживайте кнопки Остановка полоскания и Доп. полоскание до тех пор, пока не **загорится/отключится** индикатор кнопки Доп. полоскание.

ПЕРЕД ПЕРВЫМ ИСПОЛЬЗОВАНИЕМ

1. Поместите небольшое количество моющего средства в отсек для этапа стирки.
2. Не загружая в прибор одежды, выберите и запустите программу для стирки изделий из хлопка на максимальной температуре.

Эта процедура удалит из барабана и бака любые загрязнения.

ЕЖЕДНЕВНОЕ ИСПОЛЬЗОВАНИЕ



ВНИМАНИЕ! См. Главы, содержащие Сведения по технике безопасности.

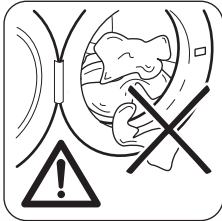
ЗАГРУЗКА БЕЛЬЯ

Откройте вентиль подачи воды. Вставьте вилку сетевого кабеля в розетку.

1. Откройте дверцу прибора, потянув за ручку дверцы.
2. Поместите белье в барабан по одной вещи за раз.
3. Перед загрузкой встряхните каждое загружаемое изделие.

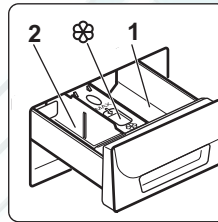
Не превышайте норму загрузки при укладке белья в барабан. Максимальные значения загрузки см. в «Таблице программ стирки».

4. Закройте дверцу.



ОСТОРОЖНО! Убедитесь, что белье не зажато между уплотнением и дверцей. Это может привести к протечке или повреждению белья.

ДОБАВЛЕНИЕ СРЕДСТВА ДЛЯ СТИРКИ И ДОБАВОК



1. Отмерьте количество средства для стирки и кондиционера для ткани.
2. Поместите в отделение моющее средство и кондиционер для белья.
3. Осторожно закройте отсек средства для стирки.

ОТДЕЛЕНИЯ ДОЗАТОРА МОЮЩИХ СРЕДСТВ



ОСТОРОЖНО! Используйте только моющие средства для стиральных машин.



Всегда следуйте инструкциям, приведенным на упаковке средств для стирки.

| | |
|---|---|
| 1 | Отделение для средств, используемых на этапах предварительной стирки и замачивания (если это предусмотрено). Добавьте средство для предварительной стирки и замачивания до пуска программы. |
| 2 | Отсек средства для стирки, используемого на этапе стирки. При использовании жидкого средства для стирки добавьте его в дозатор непосредственно перед пуском программы. |



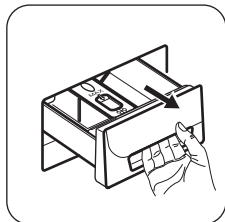
Отделение для жидких добавок (кондиционера для тканей, средства для подкрахмаливания). Добавьте соответствующий продукт в дозатор до пуска программы.



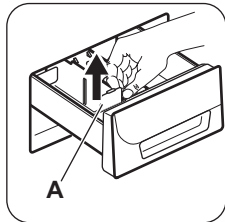
При использовании жидкого средства для стирки:

- Не используйте гелеобразные или густые жидкие средства для стирки.
- Не наливайте столько жидкого средства для стирки, чтобы оно переливалось через перегородку.
- Не используйте этап предварительной стирки.
- Не используйте функцию отсрочки пуска.

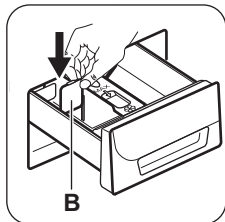
ЖИДКОЕ ИЛИ ПОРОШКОВОЕ СРЕДСТВО ДЛЯ СТИРКИ.



Потяните дозатор моющих средств на себя до упора. Положение **A** перегородки для моющих средств предназначено для порошкового моющего средства.



Использование жидких моющих средств:
1. Извлеките перегородку для моющих средств из положения **A**.



2. Установите перегородку для моющих средств в положение **B**.
3. Осторожно закройте дозатор средства для стирки.



Для того, чтобы снова начать использовать порошковое моющее средство, снова установите перегородку для моющих средств в положение **A**.

ВЫБОР ПРОГРАММЫ

1. Включите прибор и выберите программу, повернув селектор программ:
 - Индикатор кнопки **Старт/Пауза** замигает.
 - На дисплее отобразится продолжительность программы.
2. В случае необходимости измените температуру и скорость отжима или включите доступные режимы. При включении режима загорается его индикатор.



При ошибочной установке на дисплее отобразится сообщение **E₁ E₂**.

ЗАПУСК ПРОГРАММЫ БЕЗ ОТСРОЧКИ ПУСКА

Нажмите на кнопку Старт/Пауза.

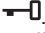
- Индикатор кнопки Старт/Пауза загорится, перестав мигать.
- Произойдет запуск программы, дверца заблокируется и загорится индикатор **—|**.
- Продолжительность программы начнет уменьшаться с шагом в одну минуту.



В начале цикла стирки на короткое время может включиться сливной насос.

ЗАПУСК ПРОГРАММЫ С РЕЖИМОМ ОТСРОЧКИ ПУСКА


1. Нажимайте на кнопку Отложенный старт, пока на дисплее не отобразится нужное значение отсрочки. Загорится индикатор отсрочки пуска.
2. Нажмите на кнопку Старт/Пауза:

- Высветится индикатор блокировки дверцы и индикатор .
- Прибор начнет обратный отсчет времени.
- По окончании обратного отсчета произойдет автоматический запуск программы.




Можно отменить или изменить значение режима Отложенный старт до нажатия на кнопку Старт/Пауза. После нажатия на кнопку Старт/Пауза можно только отменить режим Отложенный старт.

Отмена режима Отложенный старт:

- а. Нажмите на кнопку Старт/Пауза, чтобы перевести прибор в режим паузы. Индикатор кнопки Старт/Пауза замигает.
- б. Нажимайте на кнопку Отложенный старт, пока на дисплее не появится . Снова нажмите на кнопку Старт/Пауза требуемое количество раз, чтобы сразу же запустить программу.

ОТМЕНА ВЫПОЛНЯЮЩЕЙСЯ ПРОГРАММЫ

1. Поверните селектор программ в положение , чтобы отменить программу и выключить прибор.
2. Вновь включите прибор поворотом селектора программ. Теперь можно выбрать новую программу стирки.



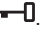
Перед запуском новой программы прибор может произвести слив воды. В этом случае убедитесь, что средство для стирки все еще находится в дозаторе моющих средств; в противном случае добавьте средство для стирки.

ПРЕРЫВАНИЕ ПРОГРАММЫ И ИЗМЕНЕНИЕ ВЫБРАННЫХ РЕЖИМОВ

Допускается изменение только ограниченного ряда режимов до того, как они будут запущены.

1. Нажмите на кнопку Старт/Пауза. Замигает индикатор.
2. Внесите изменения в режимы.
3. Снова нажмите на кнопку Старт/Пауза. Выполнение программы будет продолжено.


ОТКРЫВАНИЕ ДВЕРЦЫ

Во время выполнения любой из программ или Отложенный старт дверца остается заблокированной. При этом светится индикатор .






ОСТОРОЖНО! Если температура или уровень воды в барабане слишком высоки и барабан еще вращается, дверцу нельзя будет открыть.


Для того, чтобы открыть крышку в течение первых минут цикла, или при выполнении Отложенный старт:

1. Нажмите на кнопку Старт/Пауза, чтобы перевести прибор в режим паузы.
2. Подождите, пока не погаснет индикатор .
3. Дверцу можно открыть.
4. Закройте дверцу и снова коснитесь кнопки Старт/Пауза. Выполнение программы или (отсчета Отложенный старт) продолжится.


ПО ОКОНЧАНИИ ПРОГРАММЫ

- Прибор автоматически завершает работу.
- Выдается звуковой сигнал (если он включен).
- На дисплее высвечивается .
- Индикатор кнопки Старт/Пауза погаснет.
- Индикатор блокировки дверцы  гаснет. Выключите прибор, повернув селектор программ в положение .
- Дверцу можно открыть.
- Выньте белье из прибора. Убедитесь, что барабан пуст.
- Закройте водопроводный вентиль.
- Оставьте дверцу и выдвигной дозатор моющих средств приоткрытыми для предотвращения образования плесени и неприятных запахов.

Программа стирки завершена, но в барабане осталась вода.

- Барабан регулярно совершает вращения для предотвращения образования складок на белье.
- Индикатор Остановка полоскания продолжает гореть, напоминая Вам о необходимости слить воду.
- Горит индикатор дверцы . Индикатор кнопки Старт/Пауза мигает. Дверца остается заблокированной.
- Чтобы открыть дверцу, необходимо слить воду.

Слив воды:

- Для слива воды.
 - Задайте программу Слив или Отжим.
 - Нажмите на кнопку Старт/Пауза. Прибор произведет слив воды и отжим.
- По окончании программы индикатор блокировки дверцы  погаснет, и дверцу можно будет открыть.
- Выключите прибор, повернув селектор программ в положение ①.

он перейдет в режим сохранения энергии.

Режим сохранения энергии уменьшает энергопотребление, пока прибор находится в режиме ожидания:

- Гаснут все индикаторы и дисплей.
- Индикатор кнопки «Пуск» медленно мигает.

Для отключения режима сохранения энергии нажмите на любую кнопку.

РЕЖИМ ОЖИДАНИЯ

Если через несколько минут по окончании программы стирки прибор не будет выключен,

ПОЛЕЗНЫЕ СОВЕТЫ**ЗАГРУЗКА БЕЛЬЯ**

- Разделите белье на: белое белье, цветное белье, синтетику, тонкое деликатное белье и изделия из шерсти.
- Следуйте инструкциям, приведенным на ярлыках вещей с информацией по уходу за ними.
- Не стирайте одновременно белое и цветное белье.
- Некоторые цветные вещи могут обесцвечиваться при первой стирке. Рекомендуется стирать их отдельно при первой стирке.
- Застегните наволочки, закройте молнии, зацепите крючки, защелкните кнопки. Завяжите ремешки.
- Выньте из карманов все их содержимое и расправьте вещи.
- Выверните многослойные изделия, изделия из шерсти и вещи с аппликациями.
- Выведите стойкие пятна.
- При помощи специального средства для стирки отстирайте сильно загрязненные места.
- Соблюдайте осторожность при обращении с занавесками. Удалите крючки или поместите занавески в мешок для стирки или наволочку.
- Не стирайте белье с необработанными краями или с разрезами. Помещайте небольшие вещи и деликатные вещи (например, бюстгалтеры с косточками, ремни, колготки и т.д.) в мешок для стирки.
- При крайне малой загрузке на этапе отжима может иметь место дисбаланс. В этом случае вручную распределите вещи в барабане и снова запустите этап отжима.

СТОЙКИЕ ПЯТНА

Вода и средство для стирки могут не справиться с некоторыми пятнами.

Такие загрязнения рекомендуется обработать заранее до загрузки одежды в прибор.

В продаже имеются специализированные средства для выведения пятен. Используйте пятновыводители, подходящие к конкретному типу пятен и ткани.

СРЕДСТВА ДЛЯ СТИРКИ И ДОБАВКИ

- Используйте только средства для стирки и добавки, предназначенные специально для стиральных машин:
 - стиральные порошки для всех типов тканей;
 - стиральные порошки для изделий из деликатных тканей (макс. температура 40°C) и шерсти;
 - жидкие моющие средства, предпочтительные для низкотемпературных программ стирки (макс. температура 60°C) для всех типов тканей или специально предназначенные для стирки только шерстяных изделий.
- Не смешивайте разные средства для стирки.
- В целях сохранения окружающей среды не используйте средства для стирки в количествах, превышающих необходимые.
- Следуйте инструкциям, приведенным на упаковке данных средств.
- Выбирайте средства, подходящие для типа и цвета конкретной ткани, температуры программы стирки и уровня загрязненности.

Ремонт стиральных машин <http://rembitteh.ru/>

- Если в приборе отсутствует дозатор средства для стирки с заслонкой, добавляйте жидкие средства для стирки при помощи дозирующего шарика (поставляемого производителем средства для стирки).

какова жесткость воды в Вашей водопроводной сети. См. Главу «Жесткость воды».

ЖЕСТКОСТЬ ВОДЫ

Если вода в Вашем регионе имеет высокую или среднюю жесткость, рекомендуется использовать предназначенные для стиральных машин смягчители для воды. В регионах, где вода имеет низкую жесткость, использование смягчителя для воды не требуется.

Чтобы узнать уровень жесткости воды в Вашем регионе обратитесь местную службу контроля водоснабжения.

Используйте нужное количество смягчителя воды. Следуйте инструкциям, приведенным на упаковке данных средств.

РЕКОМЕНДАЦИИ ПО ЭКОЛОГИЧНОМУ ИСПОЛЬЗОВАНИЮ

- при стирке белья обычной загрязненности выбирайте программу стирки, не включающую цикл предварительной стирки;
- всегда запускайте программу стирки при максимально допустимой нагрузке белья;
- при необходимости используйте пятновыводитель и выбирайте программу с более низкой температурой стирки;
- для того, чтобы правильно выбрать нужное количество средства для стирки, узнайте,

УХОД И ОЧИСТКА

ВНИМАНИЕ! См. Главы, содержащие Сведения по технике безопасности.

ОЧИСТКА НАРУЖНЫХ ПОВЕРХНОСТЕЙ

Для очистки прибора используйте только теплую воду с мылом. Насухо вытрите все поверхности.



ОСТОРОЖНО! Не используйте составы на основе спирта, растворителей или химических веществ.

УДАЛЕНИЕ НАКИПИ

Если вода в Вашем регионе имеет высокую или среднюю жесткость, рекомендуется использовать предназначенные для стиральных машин средства для удаления накипи.

Регулярно проверяйте состояние барабана, во избежание образования накипи и частичек ржавчины.

Для удаления частиц ржавчины используйте только специальные средства для стиральных

машин. Данную операцию следует производить отдельно от стирки белья.

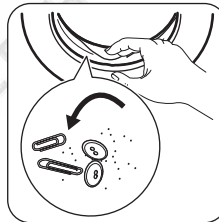


Всегда следуйте инструкциям, приведенным на упаковке данных средств.

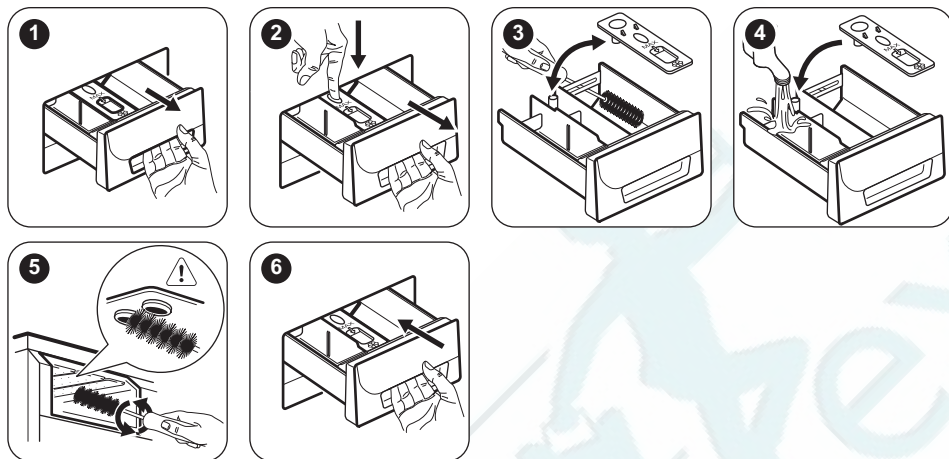
ПРОФИЛАКТИЧЕСКАЯ СТИРКА

При использовании программ стирки при низкой температуре в барабане могут задерживаться остатки средства для стирки. Регулярно производите «профилактическую стирку». Для этого сделайте следующее:

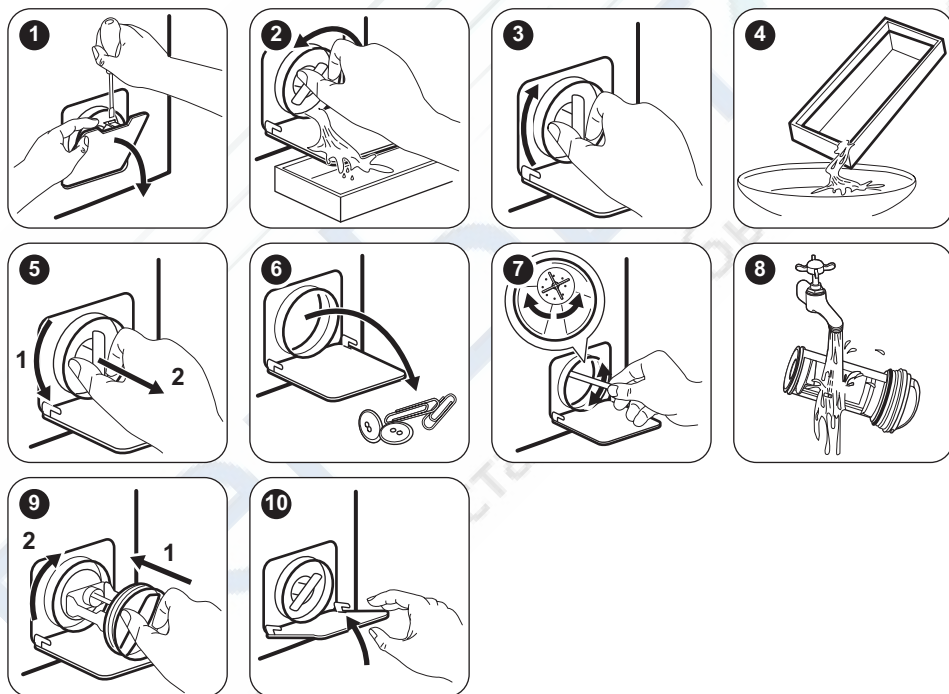
- Выньте все белье из барабана.

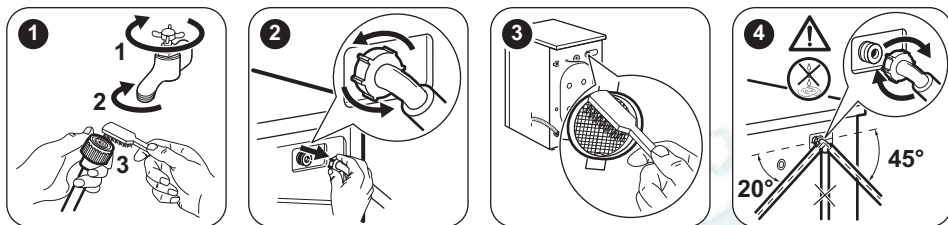
УПЛОТНИТЕЛЬ ДВЕРЦЫ

Регулярно проверяйте состояние уплотнителя и удаляйте все предметы с его внутренней стороны.



ЧИСТКА ФИЛЬТРА СЛИВНОГО НАСОСА





ЭКСТРЕННЫЙ СЛИВ

В результате неисправности прибор может быть не в состоянии произвести слив воды. В этом случае выполните действия с (1) по (10), описанные в Главе «Очистка сливного фильтра». При необходимости очистите насос.

После выполнения операций экстренного слива воды необходимо повторно включить систему слива:

1. После выполнения операций экстренного слива воды необходимо повторно включить систему слива: Залейте 2 литра воды в отсек дозатора моющего средства для основной стирки.
2. Запустите программу, чтобы слить воду.

МЕРЫ ПРОТИВ ЗАМЕРЗАНИЯ

Если прибор установлен в месте, где температура может опускаться ниже 0°C,

удалите из наливного шланга и сливного насоса оставшуюся там воду.

1. Выньте вилку сетевого кабеля из розетки.
2. Закрыйте водопроводный вентиль.
3. Поместите оба конца наливного шланга в контейнер и дайте воде вытечь из шланга.
4. Слейте воду из сливного насоса. См. операции, выполняемые для экстренного слива воды.
5. После слива воды из сливного насоса подключите наливной шланг.



ВНИМАНИЕ! Перед тем, как вновь использовать прибор, убедитесь, что температура превышает 0°C. Производитель не несет ответственности за ущерб, вызванный воздействием низких температур.

ПОИСК И УСТРАНЕНИЕ НЕИСПРАВНОСТЕЙ



ВНИМАНИЕ! См. Главы, содержащие Сведения по технике безопасности.

ВВЕДЕНИЕ

Прибор не запускается или останавливается во время работы.

Сначала попытайтесь найти решение проблемы (см. Таблицу). В случае повторного возникновения неисправности обратитесь в авторизованный сервисный центр.

В случае ряда проблем прибором могут выдаваться звуковые сигналы, а на дисплее - высвечиваться коды ошибок:

- **E10** - В прибор не поступает как следует вода.
- **E20** - Прибор не сливает воду.
- **E40** - Дверца прибора открыта или не закрыта как следует. Пожалуйста, проверьте дверцу!
- **E90** - Нестабильная работа электросети. Дождитесь стабилизации электросети.



ВНИМАНИЕ! Перед выполнением проверки выключите прибор.

| Неисправность | Возможное решение |
|--|--|
| Программа не запускается. | <ul style="list-style-type: none">• Убедитесь, что вилка сетевого шнура вставлена в розетку электропитания.• Убедитесь, что дверца прибора закрыта.• Убедитесь, что предохранитель на электрощитке не поврежден.• Убедитесь, что кнопка «Пуск/Пауза» была нажата.• Отключите функцию «Защита от детей», если она включена (а также если она предусмотрена). |
| В прибор не поступает как следует вода. | <ul style="list-style-type: none">• Убедитесь, что водопроводный кран открыт.• Убедитесь, что давление в водопроводной сети не понижено. Для получения сведений об этом обратитесь в местную службу водоснабжения.• Убедитесь, что водопроводный кран не засорен.• Убедитесь, что фильтр наливного шланга и фильтр клапана не засорены. См. Главу «Уход и очистка».• Убедитесь, что наливной шланг не перекручен и не передавлен.• Убедитесь, что наливной шланг подключен правильно.• Удостоверьтесь, что сливной шланг находится в нужном положении. Возможно, шланг расположен слишком низко. |
| Прибор не сливает воду. | <ul style="list-style-type: none">• Убедитесь, что сливная труба не засорена.• Убедитесь, что сливной шланг не перекручен и не передавлен.• Убедитесь, что сливной фильтр не засорен. При необходимости очистите фильтр. См. Главу «Уход и очистка».• Убедитесь, что сливной шланг подключен правильно.• Выберите программу слива, если выбрана программа без использования слива.• Если использовался режим, в результате работы которого в баке остается вода, воспользуйтесь программой «Слив». |
| Отжим не используется или цикл стирки длится дольше, чем обычно. | <ul style="list-style-type: none">• Задайте программу отжима.• Убедитесь, что сливной фильтр не засорен. При необходимости очистите фильтр. См. Главу «Уход и очистка».• Распределите вещи в барабане вручную и снова запустите этап отжима. Эта проблема может быть вызвана разбалансировкой. |
| Вода на полу. | <ul style="list-style-type: none">• Убедитесь, что соединения шлангов герметичны, а утечки воды отсутствуют.• Убедитесь, что сливной шланг не поврежден.• Убедитесь, что используется подходящее моющее средство в необходимом количестве. |
| Невозможно открыть дверцу прибора. | <ul style="list-style-type: none">• Убедитесь, что программа стирки завершена.• Если в барабане осталась вода, выберите программу с использованием слива или отжима. |

| Неисправность | Возможное решение |
|--|---|
| Прибор издает необычный шум. | <ul style="list-style-type: none"> Убедитесь, что прибор как следует выровнен. См. раздел «Установка». Убедитесь, что упаковка и/или транспортировочные болты удалены. См. раздел «Установка». Добавьте в барабан еще белья. Возможно, нагрузка недостаточна велика. |
| Результаты стирки неудовлетворительны. | <ul style="list-style-type: none"> Увеличьте количество моющего средства или используйте другое моющее средство. Перед стиркой используйте специальные средства для удаления стойких пятен. Убедитесь в правильности выбранной температуры. Уменьшите объем загрузки. |
| Не удается выбрать какой-либо режим. | <ul style="list-style-type: none"> Убедитесь, что Вы нажимаете только на требуемую кнопку/кнопки. |

После проверки включите прибор. Выполнение программы продолжится с того момента, на котором она была прервана.

Если неисправность появится снова, обратитесь в авторизованный сервисный центр.

Если на дисплее отображаются другие коды ошибок. Выключите и включите прибор. В случае повторного возникновения неисправности обратитесь в сервисный центр.

ОБСЛУЖИВАНИЕ

Мы рекомендуем использовать оригинальные запчасти.


При обращении в сервис-центр следует иметь под рукой следующую информацию. Данная информация находится на табличке с техническими данными: модель, код изделия (PNC) и серийный номер. (Mod., Prod. No., Ser. No.)


ТЕХНИЧЕСКИЕ ДАННЫЕ

| | | |
|--|---|---------------------------------------|
| Размеры | Ширина/Высота/Глубина/Общая глубина | 595 мм / 850 мм / 340 мм / 380 мм |
| Подключение к электросети | Напряжение Общая мощность Предохранитель Частота | 230 В 2000 Вт 10 А 50 Гц |
| Защита от проникновения твердых частиц и влаги обеспечивается защитной крышкой. Исключения: низковольтное оборудование не имеет защиты от влаги. | | IPX4 |
| Давление в водопроводной сети | Минимум Максимум | 0,5 бар (0,05 МПа) 8 бар (0,8 МПа) |
| Подключение воды ¹⁾ | | Холодная вода |
| Максимальная загрузка | Хлопок | 4 кг |
| Класс энергопотребления | | A |

1) Присоедините наливной шланг к водопроводному крану с резьбой 3/4".

ОХРАНА ОКРУЖАЮЩЕЙ СРЕДЫ

Материалы с символом  следует сдавать на переработку. Положите упаковку в соответствующие контейнеры для сбора вторичного сырья. Принимая участие в переработке старого электробытового оборудования, Вы помогаете защитить окружающую среду и здоровье человека. Не

выбрасывайте вместе с бытовыми отходами бытовую технику, помеченную символом . Доставьте изделие на местное предприятие по переработке вторичного сырья или обратитесь в свое муниципальное управление.

Дата производства данного изделия указана в серийном номере (serial number), где первая цифра номера соответствует последней цифре года производства, вторая и третья цифры – порядковому номеру недели. Например, серийный номер 43012345 означает, что изделие произведено на тридцатой неделе 2014 года.

Класс энергопотребления: А
 ТОВ «Электролюкс Украина»,
 ул. Юности, 23-А, 76494, Ивано-Франковск,
 Украина

Ремонт стиральных машин <http://rembitteh.ru/>

+7 (495) 215-14-41
+7 (903) 722-17-03

WWW.ZANUSSI.COM/SHOP



155251011-A-492015

CE EAC

<http://rembitteh.ru/>